

Pla d'Acció Tutorial

Facultat de Turisme i Geografia



UNIVERSITAT ROVIRA I VIRGILI

Índex de continguts

1. Contextualització.....	2
2. Marc conceptual	2
3. Destinataris:	2
4. Finalitat i objectius:	4
5. Continguts:.....	4
6. Seqüència.....	5
7. Metodologia.....	15
8. Recursos humans i responsabilitats:.....	16
9. Criteris de selecció de tutors/es	18
10. Criteris d'assignació tutor/a-alumne (Graus).....	18
11. Model organitzatiu (organigrama)	18
12. Reconeixement:	19
13. Recursos pedagògics i tecnològics.....	19
14. Formació de Tutors:	20
15. Serveis relacionats amb l'atenció a l'estudiant:.....	20
16. Avaluació.....	21

1. Contextualització

En el marc de l'Espai Europeu d'Educació Superior es manifesta la necessitat de promoure la convergència entre diferents sistemes d'educació superior per facilitar als titulats la integració en un mercat laboral sense fronteres i oferir un marc més atractiu per als estudiants de la resta del món (Declaració de Bolonya,1999).

Aquesta finalitat planteja una nova realitat universitària caracteritzada per:

- Tendència cap a una creixent mobilitat dels estudiants i de les polítiques de participació.
- Augment de l'heterogeneïtat dels alumnes.
- Exigència d'un canvi en el paradigma educatiu, en el qual l'alumne passa a ser el centre del procés d'aprenentatge.
- Exigència de què la universitat doni resposta als nous requeriments professionals (saber, saber fer, saber estar i ser).
- Exigència de sistemes d'orientació, seguiment i avaluació com a elements fonamentals per garantir la qualitat.
- Davant d'aquesta realitat l'orientació es presenta com un element clau en la formació universitària.

Per donar resposta als indicadors de qualitat de l'EEES en relació a l'orientació dels estudiants, la URV planteja el Pla d'Acció Tutorial (PAT).

El Pla d'Acció Tutorial és una de les accions derivades del desplegament del Pla Estratègic de Docència de la URV (PLED, 2003). És el projecte on es defineixen les accions que es portaran a terme per facilitar un seguiment i orientació a l'estudiant. La tutoria acadèmica forma part del Pla d'Acció Tutorial, sessions informatives, jornades, seminaris i cursos i tallers enfocats a garantir l'orientació de l'estudiant.

2. Marc conceptual

La URV entén com a tutoria acadèmica *"un procés de caràcter formatiu, orientador i integral desenvolupat pels docents universitaris amb la finalitat d'orientar a l'alumne en el seu procés formatiu. Aquesta es basa en l'acompanyament dels alumnes per part d'un/a tutor/a des que entren a la universitat fins que estan preparats per incorporar-se al món professional, fonamentalment en aquells moments en els quals han de prendre decisions. Es diferencia de l'atenció personalitzada de cada assignatura pel seu caràcter transversal a les diferents matèries i cursos.*

Parlem d'e-tutoria, quan la tutoria es desenvolupa i gestiona a través d'entorns virtuals d'aprenentatge".

3. Destinataris:

Són destinataris del PAT de la Facultat de Turisme i Geografia de la URV tots els estudiants matriculats als graus i màsters universitaris que s'imparteixen a la FTG. Entre aquests, podem diferenciar, segons les seves necessitats d'orientació al llarg de la seva formació universitària, els següents:

ESTUDIANTS DE GRAU

- Estudiants de nou accés al títol: els estudiants de primer curs dels graus requereixen d'una especial atenció per facilitar la seva adaptació al nou entorn universitari. Cal tenir en compte que els estudiants de primer curs poden accedir per primera vegada a la titulació, provinents de vies d'accés diferents, o bé, poden procedir d'estudis universitaris no finalitzats (de Turisme o Geografia, o bé de branques del coneixement similars, de la mateixa URV o d'altres universitats, etc), o d'estudis universitaris finalitzats. Cal conèixer les seves expectatives i interessos i donar resposta a les necessitats d'informació i d'orientació. L'orientació i la informació que reben els estudiants de primer curs se centrarà, entre d'altres, en l'explicació del funcionament de la universitat i de la tutoria acadèmica, l'orientació del procés d'aprenentatge i la detecció dels principals problemes amb què es troba l'alumne quan accedeix a la universitat.
- Estudiants que desenvolupen la titulació: entre aquests poden diferenciar-se els estudiants que segueixen el ritme d'aprenentatge assignat pel pla d'estudis i els que no. Mitjançant la tutoria acadèmica poden detectar-se possibles dificultats associades al ritme d'aprenentatge o rendiment acadèmic. També poden diferenciar-se els estudiants que cursen l'ensenyament a temps complet o a temps parcial. Per a aquests darrers caldrà donar un èmfasi especial a l'itinerari curricular en les sessions de tutoria acadèmica. A més del seguiment del rendiment acadèmic per mitjà de la tutoria, també es preveu donar resposta a les necessitats d'informació específica mitjançant cursos, com ara, la formació en idiomes estrangers, o en sessions informatives relatives a la mobilitat, a les pràctiques externes, a les assignatures optatives, mencions dels Graus, etc.
- Estudiants que acaben la titulació: per aquest grup d'estudiants es prioritzarà la informació i orientació relativa a la incorporació al món laboral i a la formació de postgrau.
- Estudiants estrangers d'estada a la nostra universitat: cal tenir en compte que aquests estudiants reben l'orientació acadèmica del/de la coordinador/a de mobilitat del centre i que compten amb el suport de l'ICenter de la URV. A aquests estudiants no se'ls assignarà, per tant, cap tutor del Pla d'Acció Tutorial, atès que les funcions d'orientació i assessorament es cobreixen per part de les dues figures abans esmentades.

El tutor podrà tenir un grup d'alumnes tutoritzats amb perfils diferents, atès que n'hi haurà que estaran a l'inici de la titulació, altres que l'estaran desenvolupant i altres que estaran a punt d'acabar-la. N'hi haurà que provindran del Batxillerat, o de cicles formatius de grau superior, o de proves per a majors de 25 anys, altres d'estudis universitaris no finalitzats o com a segona titulació. En funció dels perfils dels alumnes, caldrà prioritzar uns objectius o bé uns altres i els continguts s'hauran d'articular segons el tipus d'alumne.

ESTUDIANTS DE MÀSTER

Cal tenir en compte que els màsters que s'imparteixen a la FTG estan pensats per poder cursar-los en un sol any i per tant, no té sentit fer una distinció gaire exhaustiva del tipus d'alumne. En tot cas, a l'hora de realitzar l'acció tutorial, es tindrà en compte:

- Els estudis que li han donat accés al màster, tant des del punt de vista qualitatiu (continguts adquirits prèviament), com quantitatiu (quantitat de crèdits universitaris realitzats prèviament), per tal de poder proposar, si s'escau, els complements

de formació necessaris per afrontar el màster amb garanties o per poder accedir posteriorment, si cal, als estudis de doctorat.

- El ritme d'aprenentatge personal en relació al previst en el màster.
- La realització del màster a temps complet o a temps parcial (amb especial incidència en l'itinerari curricular dins de les sessions de tutoria d'aquests darrers).
- La perspectiva d'inserció en el món laboral o en els estudis de doctorat (distingint entre estudiants que ja desenvolupen un treball i estudiants que no treballen).
- En el cas d'estudiants estrangers en estades de mobilitat, rebran igualment l'orientació acadèmica del coordinador de màster i comptaran amb el suport de l'ICenter de la URV per a altres qüestions.

4. Finalitat i objectius:

A través del PAT l'estudiant ha de ser capaç de definir i desenvolupar el propi projecte personal i professional que se li planteja a la universitat. Aquesta competència es concreta en els següents resultats d'aprenentatge:

- ✓ Identificar i desenvolupar els propis interessos/motivacions acadèmic-professionals.
- ✓ Identificar i donar resposta a les necessitats de formació.
- ✓ Definir i desenvolupar l'itinerari acadèmic tenint en compte necessitats formatives, interessos i motivacions acadèmic-professionals.
- ✓ Desenvolupar recursos i estratègies que li facilitin la transició al món laboral.

Per aquest motiu els objectius del Pla d'Acció Tutorial i de la tutoria acadèmica són:

- ✓ Facilitar la integració dels alumnes a la universitat.
- ✓ Acompanyar la tasca dels alumnes des d'un punt de vista acadèmic.
- ✓ Orientar els alumnes en la resolució dels problemes relacionats amb la seva trajectòria acadèmica i amb la seva vida universitària.
- ✓ Facilitar la maduració del projecte personal i professional de l'alumne.

5. Continguts:

D'acord amb els objectius anteriors, s'han estructurat els principals elements temàtics del procés tutorial en els àmbits següents:

1) Orientació educativa i personal

- Informació
 - Informació sobre la tutoria acadèmica, les seves funcions i el seu funcionament.
 - Informació sobre el sistema de crèdits ECTS i sobre el Pla d'Estudis.
 - Informació sobre el procés de matrícula i la presa de decisions a l'entorn de les assignatures.
 - Informació sobre ajuts econòmics, beques, mobilitat i altres aspectes i serveis universitaris.
- Anàlisi del procés d'aprenentatge
 - Valoració del procés d'aprenentatge personal
 - Valoració del funcionament de l'ensenyament i detecció de problemes amb què es troba l'alumne/a.

2) Orientació del procés d'aprenentatge

- Orientació en cas de dubtes o problemes acadèmics.

- Orientació per identificar els propis interessos acadèmics i les estratègies a seguir.

3) Orientació professional

- Valoració personal sobre interessos i perfil professional propi.
- Informació sobre pràctiques en empreses i institucions.
- Informació sobre el mercat laboral.
- Informació sobre formació contínua.

Complementàriament, les assignatures de "Pràctiques Externes" existents tant als graus com als màsters de la FTG; l'assignatura de "Treball de Fi de Grau", prevista per l'últim semestre d'ambdós graus; i l'assignatura de "Treball de Fi de Màster", contempen la figura del coordinador de les assignatures. Tanmateix, a cadascuna, determinats professors assumeixen les funcions de tutors-docents en l'orientació i seguiment del desenvolupament de les estades de pràctiques dels estudiants en les organitzacions corresponents i en l'elaboració del treball de fi de grau o del treball de fi de màster. A l'hora, en aquestes organitzacions, s'identifica igualment la figura d'un tutor-extern que introdueix l'estudiant en les tasques pròpies del lloc de pràctiques que ocupa, l'orienta i li fa el seguiment i l'avaluació de la seva estada. Totes aquestes figures de tutors, malgrat estar dins les assignatures esmentades i no estar directament emmarcades en el PAT contribueixen, sens dubte, a la formació dels estudiants. Es per això, que dins la seqüència del PAT en els graus i els màsters s'han inclòs com a activitats les sessions informatives d'aquestes assignatures i les tutories previstes en elles.

6. Seqüència

L'estudiant ha d'assistir a les activitats informatives previstes en aquest Pla d'Acció Tutoria, a una tutoria mínim amb el seu tutor acadèmic cada curs, i en cas que ho consideri convenient, sol·licitar tutories individuals amb el seu tutor.

La tutoria seguirà la seqüència cronològica següent, tenint en compte els objectius a assolir:

GRAU EN TURISME					
Període	Tipologia d'activitat	Destinatari	Objectius	Núm.de sessions	Interval realització
1r Curs	Jornades d'Acollida	Grup curs	Donar informació genèrica del estudis i serveis a disposició dels estudiants al centre i a la URV. Explicar en què consisteix el PAT i què suposarà pels estudiants	1	1 ^a setmana del curs Final període matrícula
	Tutoria en grup	Grup tutor	Presentació del tutor	1	Tancament matrícula
	Protocol abandonament 1r curs	Grup curs	Activar protocol abandonament estudiants de 1r curs que han aprovat menys de 12 ECTS	-	Febrer
	Tutoria en grup	Grup tutor	Seguir l'evolució dels estudiants, detectar possibles problemes trobats pels alumnes/as i informar-los sobre temes que puguin ser del seu interès	1	Mes d'abril
	Sessió informativa sobre itinerari curricular	Grup curs	Informar sobre optatives que poden cursar els estudiants.	1	Finals del 2n semestre
	Tutoria individual (en cas que ho sol·liciti l'alumne)	Individual	Orientar sobre les qüestions d'interès específic de l'estudiant que ha sol·licitat la tutoria	-	-
2n Curs	Sessió informativa sobre mobilitat	Grup curs	Informar sobre tots els aspectes relacionats amb la mobilitat dels estudiants	1	Octubre
	Tutoria en grup	Grup tutor	Seguir l'evolució dels estudiants, detectar possibles problemes trobats pels alumnes/as i informar-los sobre temes que puguin ser del seu interès	1	Mes d'abril
	Sessió informativa sobre Pràctiques Externes I	Grup curs	Informar sobre tots els aspectes relacionats amb l'assignatura de Pràctiques Externes I	1	Finals del 2n semestre
	Tutoria individual (en cas que ho sol·liciti l'alumne)	Individual	Orientar sobre les qüestions d'interès específic de l'estudiant que ha sol·licitat la tutoria	-	-
3r Curs	Sessió informativa sobre mobilitat	Grup curs	Informar sobre tots els aspectes relacionats amb la mobilitat dels estudiants	1	Octubre
	Tutoria en grup	Grup tutor	Seguir l'evolució dels estudiants, detectar possibles problemes trobats pels alumnes/as i informar-los sobre temes que puguin ser del seu interès	1	Mes d'abril
	Tallers orientació professional	Grup curs	Tallers organitzats pel Servei Ocupació URV per ajudar els estudiants en el trànsit al món laboral	2	Abril-Maig

	Tutoria de Pràctiques Externes	Individual	Orientar i fer el seguiment de les estades de pràctiques externes dels estudiants	-	Durant les pràctiques
	Sessió informativa sobre itinerari curricular	Grup curs	Informar sobre optatives i mencions que poden cursar els estudiants	1	Finals del 2n semestre
	Sessió informativa sobre el Treball Fi de Grau	Grup curs	Orientar sobre l'elaboració del Treball de Fi de Grau	1	Finals del 2n semestre
	Tutoria individual (en cas que ho sol·liciti l'alumne)	Individual	Orientar sobre les qüestions d'interès específic de l'estudiant que ha sol·licitat la tutoria	-	-
4t Curs	Tutoria en grup	Grup tutor	Seguir l'evolució dels estudiants, detectar possibles problemes trobats pels alumnes/as i informar-los sobre temes que puguin ser del seu interès.	1	Mes d'abril
	Tallers orientació professional	Grup curs	Tallers organitzats pel Servei Ocupació URV per ajudar els estudiants en el trànsit al món laboral	2	Abril-Maig
	Sessió informativa sobre formació continuada i sortides professionals	Grup curs	Informar sobre les sortides professionals dels estudiants i les possibilitats de formació continuada	1	2n semestre
	Tutoria de Pràctiques Externes	Individual	Orientar i fer el seguiment de les estades de pràctiques externes dels estudiants	-	Durant les pràctiques
	Tutoria de Treball Fi de Grau	Individual	Orientar i fer el seguiment del Treball de Fi de Grau dels estudiants	-	Durant el curs
	Tutoria individual (en cas que ho sol·liciti l'alumne)	Individual	Orientar sobre les qüestions d'interès específic de l'estudiant que ha sol·licitat la tutoria	-	-
Altres	Comunicació virtual/presencial amb el tutor	Individual		-	Al llarg de la carrera
	Assistència a fòrums, jornades i seminaris organitzats pel centre i per la URV	Individual		-	All llarg de la carrera
Feina i Futur FTG	Grup	Els estudiants han d'assistir als diferents tallers programats en el marc del Feina i Futur de la FTG i participar	2	All llarg de la carrera	Feina i Futur FTG

		activament en la jornada			
--	--	--------------------------	--	--	--

GRAU EN GEOGRAFIA I ORDENACIÓ DEL TERRITORI					
Període	Tipologia d'activitat	Destinatari	Objectius	Núm.de sessions	Interval realització
1r Curs	Jornades d'Acollida	Grup curs	Donar informació genèrica del estudis i serveis a disposició dels estudiants al centre i a la URV. Explicar en què consisteix el PAT i què suposarà pels estudiants	1	1ª setmana del curs Final període matrícula
	Tutoria en grup	Grup tutor	Presentació del tutor	1	Tancament matrícula
	Protocol abandonament 1r curs	Grup curs	Activar protocol abandonament estudiants de 1r curs que han aprovat menys de 12 ECTS	-	Febrer
	Tutoria en grup	Grup tutor	Seguir l'evolució dels estudiants, detectar possibles problemes trobats pels alumnes/as i informar-los sobre temes que puguin ser del seu interès	1	Mes d'abril
	Tutoria individual (en cas que ho sol·liciti l'alumne)	Individual	Orientar sobre les qüestions d'interès específic de l'estudiant que ha sol·licitat la tutoria	-	-
2n Curs	Sessió Informativa sobre mobilitat	Grup curs	Informar sobre tots els aspectes relacionats amb la mobilitat dels estudiants	1	Octubre
	Tutoria en grup	Grup tutor	Seguir l'evolució dels estudiants, detectar possibles problemes trobats pels alumnes/as i informar-los sobre temes que puguin ser del seu interès	1	Mes d'abril
	Tutoria individual (en cas que ho sol·liciti l'alumne)	Individual	Orientar sobre les qüestions d'interès específic de l'estudiant que ha sol·licitat la tutoria	-	-
3r Curs	Sessió informativa sobre mobilitat	Grup curs	Informar sobre tots els aspectes relacionats amb la mobilitat dels estudiants	1	Octubre
	Tutoria en grup	Grup tutor	Seguir l'evolució dels estudiants, detectar possibles problemes trobats pels alumnes/as i informar-los sobre temes que puguin ser del seu interès	1	Mes d'abril
	Tallers orientació professional	Grup curs	Tallers organitzats pel Servei Ocupació URV per ajudar els estudiants en el trànsit al món laboral	2	Abril-Maig
	Sessió	Grup curs	Informar sobre tots els aspectes relacionats amb l'assignatura de Pràctiques Externes	1	Finals del 2n semestre

	informativa sobre Pràctiques Externes				
	Sessió informativa sobre itinerari curricular	Grup curs	Informar sobre optatives i mencions que poden cursar els estudiants.	1	Finals del 2n semestre
	Sessió informativa sobre el Treball Fi de Grau	Grup curs	Orientar sobre l'elaboració del Treball de Fi de Grau	1	Finals del 2n semestre
	Tutoria individual (en cas que ho sol·liciti l'alumne)	Individual	Orientar sobre les qüestions d'interès específic de l'estudiant que ha sol·licitat la tutoria	-	-
4t Curs	Tutoria en grup	Grup tutor	Seguir l'evolució dels estudiants, detectar possibles problemes trobats pels alumnes/as i informar-los sobre temes que puguin ser del seu interès	1	Mes d'abril
	Tallers orientació professional	Grup curs	Tallers organitzats pel Servei Ocupació URV per ajudar els estudiants en el trànsit al món laboral	2	Abril-Maig
	Sessió informativa sobre formació continuada i sortides professionals	Grup curs	Informar sobre les sortides professionals dels estudiants i les possibilitats de formació continuada	1	2n semestre
	Tutoria de Pràctiques Externes	Individual	Orientar i fer el seguiment de les estades de pràctiques externes dels estudiants	-	Durant les pràctiques
	Tutoria de Treball Fi de Grau	Individual	Orientar i fer el seguiment del Treball de Fi de Grau dels estudiants	-	Durant el curs
	Tutoria individual (en cas que ho sol·liciti l'alumne)	Individual	Orientar sobre les qüestions d'interès específic de l'estudiant que ha sol·licitat la tutoria	-	-
Altres	Comunicació virtual/presencial amb el tutor	Individual		-	All llarg de la carrera
	Assistència a fòrums, jornades i seminaris organitzats pel centre i per la URV	Individual		-	All llarg de la carrera
Feina i Futur FTG	Grup	Els estudiants han d'assistir als diferents tallers programats en el marc del Feina i Futur	2	All llarg de la carrera	Feina i Futur FTG

		de la FTG i participar activament en la jornada			
--	--	---	--	--	--

GRAU DE GESTIÓ EN TURISME I HOTELERIA						
Període	Tipologia d'activitat	Destinatari	Objectius	Núm.de sessions	Interval realització	
1r Curs	Jornades d'Acollida	Grup curs	Donar informació genèrica del estudis i serveis a disposició dels estudiants al centre i a la URV. <i>Explicar en què consisteix el PAT i què suposarà pels estudiants</i>	1	1 ^a setmana del curs Final període matrícula	
	Tutoria en grup	Grup tutor	Presentació del tutor	1	Tancament matrícula	
	Protocol abandonament 1r curs	Grup curs/ tutor	Activar protocol abandonament dels estudiants de 1r curs de grau que no segueixen les classes/avaluació del 1r semestre	-	-	Novembre-desembre-
			Seguiment estudiants de 1r curs que han aprovat menys de 12 ECTS			Febrer-març
	Tutoria en grup	Grup tutor	Seguir l'evolució dels estudiants, detectar possibles problemes trobats pels alumnes/as i informar-los sobre temes que puguin ser del seu interès	1	Mes d'abril	
	Protocol abandonament 1r curs	Grup curs/ tutor	Seguiment estudiants de 1r curs que han aprovat menys de 12 ECTS i/o no segueixen l'avaluació	-	Abril-maig	
	Sessió informativa sobre itinerari curricular	Grup curs	Informar sobre les assignatures d'idiomes i l'automatrícula	1	Finals del 2n semestre	
Tutoria individual (en cas que ho sol·liciti l'alumne)	Individual	Orientar sobre les qüestions d'interès específic de l'estudiant que ha sol·licitat la tutoria	-	-		
2n Curs	Sessió informativa sobre mobilitat	Grup curs	Informar sobre tots els aspectes relacionats amb la mobilitat dels estudiants	1	Octubre	
	Tutoria en grup	Grup tutor	Seguir l'evolució dels estudiants, detectar possibles problemes trobats pels alumnes/as i informar-los sobre temes que puguin ser del seu interès	1	Mes d'abril	
	Sessió informativa sobre Pràctiques Externes	Grup curs	Informar sobre tots els aspectes relacionats amb l'assignatura de Pràctiques Externes	1	Finals del 2n semestre	
	Sessió informativa sobre itinerari curricular	Grup curs	Informar sobre optatives i mencions que poden cursar els estudiants	1	Finals del 2n semestre	

	Tutoria individual (en cas que ho sol·liciti l'alumne)	Individual	Orientar sobre les qüestions d'interès específic de l'estudiant que ha sol·licitat la tutoria	-	-
3r Curs	Sessió informativa sobre mobilitat	Grup curs	Informar sobre tots els aspectes relacionats amb la mobilitat dels estudiants	1	Octubre-Novembre
	Tutoria en grup	Grup tutor	Seguir l'evolució dels estudiants, detectar possibles problemes trobats pels alumnes/as i informar-los sobre temes que puguin ser del seu interès	1	Mes d'abril
	Tallers orientació professional	Grup curs	Tallers organitzats pel Servei Ocupació URV per ajudar els estudiants en el trànsit al món laboral	2	Abril-Maig
	Tutoria de Pràctiques Externes	Individual	Orientar i fer el seguiment de les estades de pràctiques externes dels estudiants	-	Durant les pràctiques
	Sessió informativa sobre itinerari curricular	Grup curs	Informar sobre optatives que poden cursar els estudiants al 4t curs	1	Finals del 2n semestre
	Sessió informativa sobre el Treball Fi de Grau	Grup curs	Orientar sobre l'elaboració del Treball de Fi de Grau	1	Finals del 2n semestre
	Tutoria individual (en cas que ho sol·liciti l'alumne)	Individual	Orientar sobre les qüestions d'interès específic de l'estudiant que ha sol·licitat la tutoria	-	-
4t Curs	Tutoria en grup	Grup tutor	Seguir l'evolució dels estudiants, detectar possibles problemes trobats pels alumnes/as i informar-los sobre temes que puguin ser del seu interès.	1	Mes d'abril
	Tallers orientació professional	Grup curs	Tallers organitzats pel Servei Ocupació URV per ajudar els estudiants en el trànsit al món laboral	2	Abril-Maig
	Tutoria de Pràctiques Externes	Individual	Orientar i fer el seguiment de les estades de pràctiques externes dels estudiants	-	Durant les pràctiques
	Tutoria de Treball Fi de Grau	Individual	Orientar i fer el seguiment del Treball de Fi de Grau dels estudiants	-	Durant el curs
	Tutoria individual (en cas que ho sol·liciti l'alumne)	Individual	Orientar sobre les qüestions d'interès específic de l'estudiant que ha sol·licitat la tutoria	-	-
Altres	Comunicació virtual/pre-sencial amb el tutor	Individual		-	Al llarg de la carrera
	Assistència a fòrums, jornades i seminaris	Individual		-	All llarg de la carrera

	organitzats pel centre i per la URV				
	Feina i Futur FTG	Grup	Els estudiants han d'assistir als diferents tallers programats en el marc del Feina i Futur de la FTG i participar activament en la jornada	2	All llarg de la carrera

GRAU EN GEOGRAFIA ANÀLISI TERRITORIAL I SOSTENIBILITAT						
Període	Tipologia d'activitat	Destinatari	Objectius	Núm.de sessions	Interval realització	
1r Curs	Jornades d'Acollida	Grup curs	Donar informació genèrica del estudis i serveis a disposició dels estudiants al centre i a la URV. Explicar en què consisteix el PAT i què suposarà pels estudiants	1	1 ^a setmana del curs Final període matrícula	
	Tutoria en grup	Grup tutor	Presentació del tutor	1	Tancament matrícula	
	Protocol abandonament 1r curs	Grup curs/ tutor	Activar protocol abandonament dels estudiants de 1r curs de grau que no segueixen les classes/avaluació del 1r semestre	Seguiment estudiants de 1r curs que han aprovat menys de 12 ECTS	-	Novembre-desembre
						Febrer-març
	Tutoria en grup	Grup tutor	Seguir l'evolució dels estudiants, detectar possibles problemes trobats pels alumnes/as i informar-los sobre temes que puguin ser del seu interès	1	Mes d'abril	
	Protocol abandonament 1r curs	Grup curs/ tutor	Seguiment estudiants de 1r curs que han aprovat menys de 12 ECTS i/o no segueixen l'avaluació	-	Abril-maig	
Tutoria individual (en cas que ho sol·liciti l'alumne)	Individual	Orientar sobre les qüestions d'interès específic de l'estudiant que ha sol·licitat la tutoria	-	-		
2n Curs	Sessió Informativa sobre mobilitat	Grup curs	Informar sobre tots els aspectes relacionats amb la mobilitat dels estudiants	1	Octubre	
	Tutoria en grup	Grup tutor	Seguir l'evolució dels estudiants, detectar possibles problemes trobats pels alumnes/as i informar-los sobre temes que puguin ser del seu interès	1	Mes d'abril	
	Tutoria individual (en cas que ho sol·liciti l'alumne)	Individual	Orientar sobre les qüestions d'interès específic de l'estudiant que ha sol·licitat la tutoria	-	-	
3r Curs	Sessió informativa sobre mobilitat	Grup curs	Informar sobre tots els aspectes relacionats amb la mobilitat dels estudiants	1	Octubre-Novembre	

	Tutoria en grup	Grup tutor	Seguir l'evolució dels estudiants, detectar possibles problemes trobats pels alumnes/as i informar-los sobre temes que puguin ser del seu interès	1	Mes d'abril
	Tallers orientació professional	Grup curs	Tallers organitzats pel Servei Ocupació URV per ajudar els estudiants en el trànsit al món laboral	2	Abril-Maig
	Sessió informativa sobre itinerari curricular, les Pràctiques Externes i el Treball Fi de Grau	Grup curs	Informar sobre optatives que poden cursar els estudiants, com funcionen les pràctiques externes i el treball fi de gra	1	Finals del 2n semestre
	Tutoria individual (en cas que ho sol·liciti l'alumne)	Individual	Orientar sobre les qüestions d'interès específic de l'estudiant que ha sol·licitat la tutoria	-	-
4t Curs	Tutoria en grup	Grup tutor	Seguir l'evolució dels estudiants, detectar possibles problemes trobats pels alumnes/as i informar-los sobre temes que puguin ser del seu interès	1	Mes d'abril
	Tallers orientació professional	Grup curs	Tallers organitzats pel Servei Ocupació URV per ajudar els estudiants en el trànsit al món laboral	2	Abril-Maig
	Tutoria de Pràctiques Externes	Individual	Orientar i fer el seguiment de les estades de pràctiques externes dels estudiants	-	Durant les pràctiques
	Tutoria de Treball Fi de Grau	Individual	Orientar i fer el seguiment del Treball de Fi de Grau dels estudiants	-	Durant el curs
	Tutoria individual (en cas que ho sol·liciti l'alumne)	Individual	Orientar sobre les qüestions d'interès específic de l'estudiant que ha sol·licitat la tutoria	-	-
Altres	Comunicació virtual/presencial amb el tutor	Individual		-	Al llarg de la carrera
	Assistència a fòrums, jornades i seminaris organitzats pel centre i per la URV	Individual		-	All llarg de la carrera
	Feina i Futur FTG	Grup	Els estudiants han d'assistir als diferents tallers programats en el marc del Feina i Futur de la FTG i participar activament en la jornada	2	All llarg de la carrera

MÀSTERS					
Període	Tipologia d'activitat	Destinatari	Objectius	Núm.de sessions	Interval realització
1r Curs	Tutoria Prematrícula	Individual	Orientar sobre les assignatures a matricular i sobre qüestions d'interès específic de l'estudiant	-	Previ a la matrícula
	Jornada d'Acollida	Grup curs	Donar informació genèrica dels estudis i serveis a disposició dels estudiants al centre i a la URV.	1	1 ^a setmana del curs Final període matrícula
	Sessió informativa sobre bases de dades i gestió de referències bibliogràfiques	Grup curs	Donar informació sobre les bases de dades bibliogràfiques accessibles des del CRAI i sobre el gestor de referències bibliogràfiques Mendeley.	1	Octubre-Novembre
	Sessió informativa sobre Pràctiques Externes i treball de Fi de Grau	Grup curs	Informar sobre tots els aspectes relacionats amb l'assignatura de Pràctiques Externes i l'elaboració del Treball	1	Octubre-Novembre
	Feina i Futur FTG	Grup	Recomanar als estudiants assistir als diferents tallers programats en el marc del Feina i Futur de la FTG i participar activament en la jornada, en funció de la seva situació professional i el tipus d'activitat	2	Abril - Maig
	Tutoria de Pràctiques Externes	Individual	Orientar i fer el seguiment de les estades de pràctiques externes dels estudiants	-	Durant les pràctiques
	Tutoria de Treball Fi de Màster	Individual	Orientar i fer el seguiment del Treball de Fi de Màster dels estudiants	-	Durant el curs
	Tutoria en grup	Grup tutor	Seguir l'evolució dels estudiants, detectar possibles problemes trobats pels alumnes/as i informar-los sobre temes que puguin ser del seu interès	1	Gener-Febrer
	Tutoria individual (en cas que ho sol·liciti l'alumne)	Individual	Orientar sobre les qüestions d'interès específic de l'estudiant que ha sol·licitat la tutoria	-	-
	Tutoria informal	Individual		-	Al llarg del màster
Altres	Assistència a fòrums, jornades i seminaris organitzats pel centre i per la URV	Individual		-	All llarg del màster
	Tallers orientació professional	Grup curs	Tallers organitzats pel Servei Ocupació URV per ajudar els estudiants en el trànsit al món laboral	2	Durant el curs

7. Metodologia

A continuació s'exposa els tipus d'activitats que es desenvoluparan a través del Pla d'Acció Tutorial, juntament amb una breu descripció d'aquestes, i la modalitat de les activitats plantejades.

Tipus d'Activitat	
Jornada d'acollida dels alumnes de primer curs (grau)	Sessions informatives i d'acollida, organitzades en diferents mòduls, que es realitzen durant la primera setmana del curs adreçades als alumnes de primer.
Tutoria prematrícula (màster)	Informació oferta pel coordinador del màster als alumnes durant el període de preinscripció, amb l'objectiu d'orientar la matrícula del màster i altres informacions que l'alumne pugui necessitar, preferentment via correu electrònic.
Jornada d'acollida (màster)	Sessió informativa i d'acollida que es realitza durant la primera setmana de curs adreçada als alumnes de nou ingrés al màster on s'informa sobre la URV, el centre i el funcionament en general del màster.
Protocol abandonament estudiants de 1r curs de grau	El/la responsable d'ensenyament activa el protocol d'abandonament dels estudiants de 1r curs que han aprovat menys de 12 ECTS. Els tutors es posen en contacte amb els estudiants per conèixer les causes del baix rendiment i ho comenten amb el/la responsable del grau i la TSQD.
Tutoria en grup (grau)	Tutoria en grup per fer un seguiment transversal del procés d'aprenentatge dels estudiants i es facilita informació. Pot ser presencial o per mitjà de l'espai virtual e-tutoria (Moodle).
Tutoria en grup (màster)	Tutoria en grup on es fomenta la participació dels alumnes, es facilita informació i s'obté la percepció dels estudiants sobre el desenvolupament del màster. Pot ser presencial o per mitjà de l'espai virtual de coordinació del màster (Moodle) o per correu electrònic.
Tutoria individual	Orientació personalitzada, quan s'escaigui, en què es fa un seguiment de l'evolució acadèmica de l'estudiant o es resolen els dubtes o problemes que presenti l'estudiant.
Tutoria informal	El fet que els màsters tinguin un nombre reduït d'estudiants facilita el contacte directe entre ells i el Coordinador del Màster. Per aquest motiu es produeixen moltes situacions de tutoria informal (trobades o reunions informals entre el coordinador del Màster i els estudiants. No estan programades i es produeixen ja sigui per demanda de l'estudiant o perquè ambdós coincideixen en una sortida de camp o en una xerrada d'interès realitzada en el marc del Màster).
Sessions informatives	Sessions informatives on es tracten temes relacionats amb l'organització dels ensenyaments d'interès dels estudiants: pràctiques externes, mobilitat, sortides professionals, treball final de grau o de màster, etc.

Fòrums, jornades i seminaris organitzats per la URV	Fòrums, jornades i seminaris que organitza la URV al llarg del curs acadèmic on poden assistir els alumnes, per exemple les jornades "Conèixer la URV", d'informació general sobre el funcionament de la URV o el Fòrum d'Ocupació, en què especialistes externs imparteixen continguts relatius a l'orientació professional, etc.
Tallers / cites individuals oferts	L'orientació professional és un dels eixos principals que conformen Ocupació URV, àrea integrada dins de l'Oficina d'Orientació Universitària. Amb aquest objectiu organitza tallers d'orientació als diferents centres de la URV i ofereix a tots els estudiants de la URV de grau, màster i doctorat la possibilitat de rebre assistència individual amb la tècnica d'orientació professional de la URV.
Cursos oferts per la URV	Cursos oferts per la URV al llarg del curs acadèmic que poden recomanar-se a les tutories acadèmiques, per exemple, sobre creació d'empreses, tècniques d'estudi, idiomes estrangers, català, tecnologies de la informació i la comunicació, ... i d'altres que ofereixi la universitat.

Modalitat	
Semipresencial	Les tutories en grup es realitzaran de manera presencial, com també les jornades d'acollida i les sessions informatives. Mentre que la comunicació per mitjà de l'espai e-Tutoria (Moodle) es realitzarà de forma no presencial.

8. Recursos humans i responsabilitats:

El model de tutoria que es proposa se centrarà en les figures enumerades a continuació, les quals són responsables de dur a terme les funcions següents:

- Coordinador/a del Pla d'Acció Tutorial:
 - Elaborar i revisar el Pla d'Acció Tutorial.
 - Analitzar i avaluar el funcionament del PAT i proposar possibles millores.
 - Fer una valoració anual sobre el funcionament del Pla d'Acció Tutorial a nivell de centre, i trametre'l al degà, per tal que pugui rendir comptes sobre l'orientació a l'estudiant davant la Junta de Centre.
 - Fer una crida als professors/es que estiguin interessats a fer de tutor/a.
 - Organitzar, si cal, sessions formatives per a tutors/es.
 - Indicar als tutors/es els períodes per a la realització de les tutories grupals.
 - Convocar una reunió anual amb els tutors/es.

- Responsables d'Ensenyament de Grau:
 - Seqüenciar les actuacions del Pla d'Acció Tutorial.
 - Assignar tutors per a cada curs.
 - Participar en les sessions informatives fixades en la seqüència del PAT que li corresponen i recollir l'assistència.
 - Facilitar, si cal, la informació necessària sobre el funcionament del Pla d'Acció Tutorial a nivell de titulació de la qual és responsable.

- Tutors/es de Grau:
 - Atendre a l'estudiant en tutories individuals si aquest ho sol·licita.
 - Mantenir actualitzat l'espai e-tutories.
 - Emplenar les fitxes de seguiment de les tutories realitzades, que constituïran evidències documentals del procés.
 - Participar a la formació de tutors/es.
 - Participar a les reunions de seguiment de la tutoria.

- Coordinador de Màster:
 - Participar en les sessions informatives fixades en la seqüència del PAT que li corresponen.
 - Facilitar, si cal, la informació necessària sobre el funcionament del Pla d'Acció Tutorial a nivell de titulació de la qual és responsable.
 - Atendre a l'estudiant en tutories individuals si aquest ho sol·licita.

- Tècnic/a de Suport a la Qualitat Docent:
 - Donar suport al Coordinador/a del Pla d'Acció Tutorial, als Responsables d'Ensenyament i als tutors, per a la implantació, desenvolupament i avaluació del PAT al centre.
 - Emplenar les fitxes de seguiment de les sessions informatives previstes en el PAT del centre, les quals constituïran evidències documentals del procés.

- Estudiants tutoritzats:
 - Participar en les tutories presencials que convoqui el tutor durant el curs.
 - Emplenar la fitxa de dades de l'e-tutories.
 - Facilitar la informació que li sol·liciti el tutor en el marc d'un bon desenvolupament de la tutoria acadèmica.
 - Aportar documents justificatius de l'assistència a fòrums, jornades i seminaris organitzats per la URV.
 - Consultar l'e-tutories periòdicament.
 - Assistir a les sessions informatives que es realitzin en el marc del Pla d'Acció Tutorial.
 - Sol·licitar tutories individuals, si ho considera necessari.

- Oficina d'Orientació Universitària:
 - Pretén proporcionar als estudiants un programa de desenvolupament de la seva carrera.
 - Ofereix diferents accions i programes formatius perquè l'estudiant pugui assolir i utilitzar estratègies, habilitats i coneixements adients per planificar i implementar el seu desenvolupament professional i personal:
 - Tallers d'orientació per millorar el potencial dels estudiants en diverses àrees (acadèmica, professional, física i social) i promoure'n el desenvolupament integral.
 - Orientació individual amb cites amb la tècnica d'orientació professional
 - Diferents recursos i publicacions per ajudar els futurs graduats en tot el procés de recerca d'ocupació

9. Criteris de selecció de tutors/es

De conformitat amb les Directrius dels plans d'acció tutorial per centre per al nou ensenyament, aprovades pel Consell de Govern de 20 de desembre de 2007, els criteris per a la selecció de tutors de Grau s'exposen a continuació:

- Prioritzar professorat que manifesti interès per desenvolupar la figura de tutor/a.
- Prioritzar el professorat a temps complet o parcial que dona la major part de docència a la mateixa titulació que estudia l'estudiant.
- Prioritzar aquells/es professors/es que tinguin bones habilitats socials i comunicatives.
- Es tindrà en compte que els/les tutors/es tinguin coneixements de caràcter específic, per exemple: coneixements bàsics en orientació i tutoria, coneixements de la realitat universitària, coneixements del pla d'estudis i sobre possibilitats de formació continuada i de sortides professionals. Cal tenir en compte que es proporcionarà la formació necessària als tutors/es.

Des del centre es creu que un bon criteri per a un millor funcionament i coherència del PAT de la Facultat, és assignar als tutors alumnes d'un sol curs i així facilitar la tasca seguiment de l'alumne al llarg del seu currículum acadèmic.

En el cas dels màsters hi haurà un únic tutor, figura que recaurà en el coordinador de màster corresponent.

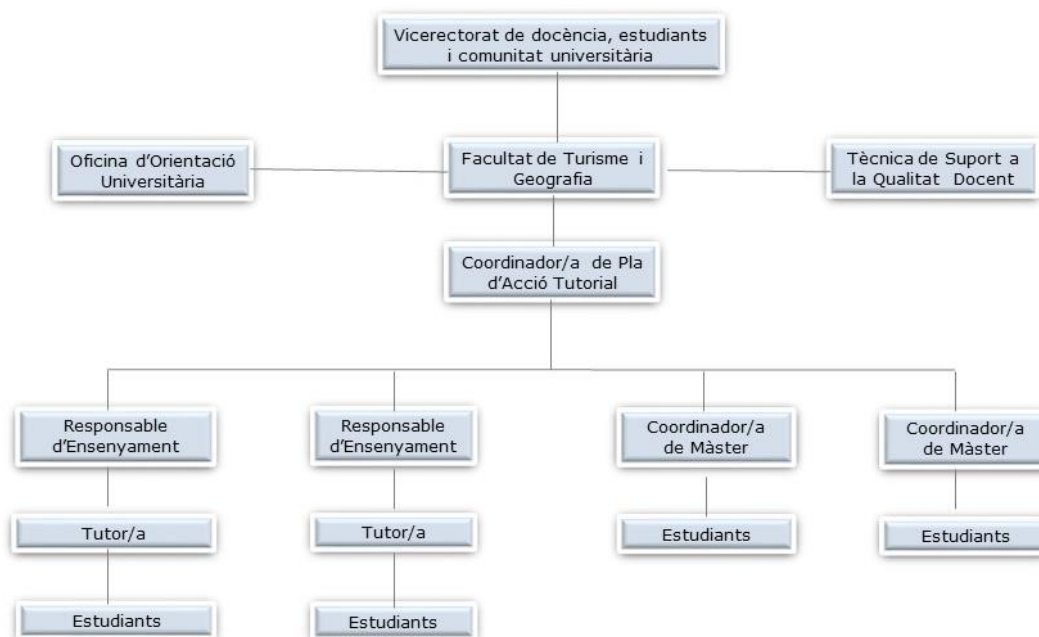
10. Criteris d'assignació tutor/a-alumne (Graus)

Prenent com a document marc les Directrius dels plans d'acció tutorial per centre per al nou ensenyament, aprovades pel Consell de Govern de 20 de desembre de 2007, els criteris d'assignació tutor/a-alumne són els següents:

- L'assignació tutor/a-estudiant la realitza el/la Responsable d'Ensenyament aleatòriament, el nombre d'alumnes per tutor s'assignarà en funció de les necessitats de cada titulació. Posteriorment el centre comunica l'assignació als departaments que tenen docència en cadascun dels ensenyaments.
- Es revisarà anualment o amb més freqüència, si cal, l'assignació tutor/a-estudiant i, si és necessari, es canviarà. Els tutors poden demanar un canvi en l'assignació al coordinador de tutories. L'estudiant, en cas que la relació amb el seu tutor no sigui satisfactòria, pot sol·licitar al coordinador del PAT el canvi de tutor.
- Als estudiants que accedeixin als graus provinents d'estudis universitaris no finalitzats, se'ls assignarà un tutor que estigui tutoritzant alumnes/as del mateix curs al qual s'incorpori l'estudiant.

11. Model organitzatiu (organigrama)

L'estructura de referència a nivell funcional del Pla d'Acció Tutorial de la Facultat de Turisme i Geografia, com també la dependència d'aquest a nivell institucional, es plasma en l'organigrama següent:



12. Reconeixement:

El reconeixement que els/les tutors/es percebran per la seva tasca en el marc del Pla d'Acció Tutorial està regulat a les Directrius dels plans d'acció tutorial per centre per als nous ensenyaments aprovades per Consell de Govern de 20 de desembre de 2007, i per la modificació de la normativa del Pacte de Dedicació aprovada pel Consell de Govern de 24 d'abril de 2008.

- Coordinador del Pla d'Acció Tutorial
- Tutors/es:
 - Reconeixement pel que fa a UAA.
 - Valoració en el complement de mèrit docent.

D'altra banda, queda pendent d'establir formalment el reconeixement de la tasca com a tutor del Coordinador de Màster, tenint en compte que aquest realitza un esforç molt importat de tutoria prèviament a l'inici del curs acadèmic.

13. Recursos pedagògics i tecnològics

Els recursos pedagògics i tecnològics dels quals disposa el centre per a l'elaboració i desenvolupament del Pla d'Acció Tutorial es descriuen seguidament:

- PAT de la URV. Document marc i recursos pedagògics/tecnològics associats.
- Pla d'Acció Tutorial del centre
- Guia per al tutor/a
- Guia per a l'estudiant
- Manual d'ús de l'e-tutories (Moodle)
- Espai e-tutories (Moodle)

L'espai e-tutories, eina integrada a la plataforma Moodle, no pretén substituir la comunicació cara a cara entre tutor i alumne, però sí que vol facilitar la seva gestió donant més oportunitats de comunicació, facilitant la recollida de dades dels estudiants i generant informes automàtics que conformaran les evidències necessàries per donar compliment al processus integrats en el SIGQ.

Concretament, les funcionalitats específiques de l'e-tutories són:

- Posar a l'abast dels tutors i alumnes informació en relació a les tutories.
- Gestionar i planificar reunions de tutoria per part del tutor i de l'estudiant amb un sistema de notificació automàtic. Les notificacions es reben mitjançant missatgeria i amb còpia al correu electrònic.
- Oferir eines (al tutor) per al seguiment dels alumnes, com per exemple: consulta de l'expedient acadèmic dels alumnes tutoritzats, consulta del perfil dels estudiants, enregistrament del seguiment i evolució dels estudiants i generació d'informe automàtics.

L'accés a l'espai e-tutories es realitza des de la pàgina d'accés al Campus Virtual de la URV: <http://moodle.urv.cat>. I tant el tutor, com l'alumne, visualitzen el llistat dels diferents cursos que tenen al campus virtual, a més a més de l'espai transversal reservat a la tutoria acadèmica.

14. Formació de Tutors:

La formació que es preveu realitzar de cara al tutors/es és la següent:

Anualment es realitzarà, si és necessari per a la incorporació de nous tutors, una sessió formativa que es centrarà en els temes següents:

- L'orientació a l'estudiant com a garantia de qualitat a l'EEES.
- El Pla d'Acció Tutorial de la Facultat de Turisme i Geografia de la URV.
- Fonaments metodològics de la tutoria acadèmica com a part del PAT.
- L'Eina e-tutories de Moodle.
- Altres que es considerin necessaris per la formació dels tutors. Per exemple: el Pla d'Estudis, les competències que ha d'assolir l'estudiant al llarg de la titulació, el sistema d'avaluació, el coneixement de les possibilitats de formació continuada i de sortides professionals de l'àmbit específic d'on és tutor, etc.

15. Serveis relacionats amb l'atenció a l'estudiant:

A més de les actuacions d'orientació a l'estudiant previstes al PAT de la FTG, també cal esmentar l'existència d'altres serveis d'atenció a l'estudiant a nivell de la URV, com ara:

Secretaria:

- Solucionar dubtes en relació a la matrícula i la resta de tràmits administratius que han de realitzar els estudiants durant la seva formació a la URV.

Becaris PAU (punt d'atenció a l'usuari):

Servei d'informació centralitzat que resol qualsevol dubte sobre serveis, organització, activitats i funcionament general de la URV i sobre els serveis que específicament ofereix el CRAI, contribuint a la millora de l'acollida, l'atenció i la informació dels estudiants. Concretament i en relació al tema que estem tractant, les funcions del PAU són:

- Informar l'estudiantat sobre l'estructura i funcionament de la URV, i sobre la participació en els òrgans de govern, i en les diferents activitats i serveis.
- Col·laborar en la difusió d'informació i de les activitats, processos, actes, etc. que s'organitzen.
- Facilitar als estudiants del centre l'accés als diferents serveis de la URV (beques, esports, activitats culturals, intercanvis, estades a l'estranger, borsa de treball, habitatge, etc.)

ICenter:

- Gestió administrativa de programes i convenis de mobilitat i cooperació d'estudiants, professors i gestors, sobretot a Europa, Amèrica Llatina, Estat espanyol i Països Catalans, i més puntualment a la resta del món.
- Acollida dels estudiants internacionals a la URV.
- Informació i suport als estudiants i professors de la URV que vulguin fer una estada a l'estranger o participar en qualsevol programa de mobilitat i/o cooperació acadèmica.

Borsa de treball:

- Facilitar la inserció laboral dels alumnes

Borsa d'habitatge:

- Facilitar la recerca d'allotjament adequat a la situació i necessitats de cada alumne/a.

Servei d'Ocupació de la URV:

- Orientació individual. Els estudiants de totes les disciplines acadèmiques: de grau, màster i doctorat, poden rebre assistència individual amb la tècnica d'orientació professional.
- Tallers d'orientació. Les sessions de formació en grup permeten millorar el potencial dels estudiants en diverses àrees (acadèmica, professional, física i social) i promoure'n el desenvolupament integral.
- Publicacions: Guia d'orientació per a l'ocupació.

L'existència d'aquests serveis s'explica als alumnes de primer curs a les Jornades d'Acollida.

16. Avaluació

El seguiment i avaluació de la tutoria acadèmica es realitzarà tal com s'especifica a continuació:

Què s'avalua	Com s'avalua	Quan s'avalua
Satisfacció dels estudiants	Enquestes de satisfacció de la URV	Moment d'elaboració de l'informe de seguiment
Participació	Informes de seguiment de l'espai d'e-tutories Estadístiques d'ús d'e-tutories	Final de cada curs acadèmic
Seguiment funcionament de les tutories	Reunió amb tutors/es	A cada curs acadèmic
Satisfacció dels tutors	Reunió amb tutors/es i petit qüestionari	Final de cada curs acadèmic



En finalitzar el curs acadèmic, el coordinador/a del Pla d'Acció Tutorial serà l'encarregat d'analitzar i avaluar el funcionament de les actuacions realitzades. Per tal de dur a terme aquesta anàlisi disposarà dels informes de seguiment de l'espai e-tutories per centre, de les estadístiques d'ús d'aquesta eina i de les diferents enquestes adreçades als alumnes. A més, convocarà una reunió a cada curs acadèmic amb els tutors per tal de recollir les seves opinions i propostes.

Aquesta anàlisi i avaluació es plasmarà en l'informe de seguiment del centre que el/la degà/na presentarà en Junta de Centre com a acció de rendiment de comptes de les actuacions realitzades al llarg del curs acadèmic en relació amb el Pla d'Acció Tutorial.